



L'Arche à Grasse

Newsletter édition Juillet 2021

L'Arche à Grasse revient avec de nouvelles aventures à vous partager !



Sommaire

Les nouveaux arrivants	p3
Covid-19 - Vaccination	p4
Évaluation externe - Enquête de satisfaction	p5
Travaux de rénovations	p6
Stade multisport	p7
Les sessions Décathlon	p8
JVS et le jardin potager	p9
Que de sourire !	p10
Les formations	p12
Révision de l'arbre de la bientraitance	p14
Fête des mercis	p15
En bref	p16
L'Arche en France - La tournée des copains	p17
L'Ambassade du Mexique en France - Jumelage	p18
Les rendez-vous à venir	p19

LES NOUVEAUX ARRIVANTS



Florian

Il est arrivé en janvier pour habiter au foyer Bleu. Florian aime la musique, le basket, la piscine et les animaux de la savane.

Il a un chat. Et pour lui le goûter c'est important !



Dylan

Dylan est une nouvelle personne accueillie externe qui a rejoint l'atelier des Chefs. Il aime le foot, la playstation et jouer sur l'ordinateur.



Accueils temporaires

L'une des missions de L'Arche à Grasse est de proposer des accueils temporaires à des adultes en situation de handicap mental. Six personnes en foyer ont été ainsi accueillies entre janvier et juillet dont notre chère Danielle (Dany) qui est restée avec nous trois mois.

Au CAJ, il y a eu 6 accueils temporaires de 15 jours depuis janvier.

Danielle aime le bateau, manger des hamburgers frites, le sport et se promener dans la forêt.

COVID-19

Ça me gêne le Covid.
Il y a trop de virus.



Romain

Cela fait maintenant 1 an que nous vivons tous avec la Covid-19. Depuis l'annonce de cette pandémie, nous avons dû revoir la disposition de nos ateliers afin de préserver au mieux nos personnes accueillies des risques liés à la crise sanitaire.

Alors que la situation s'est améliorée, les ateliers ont repris, en « disposition normale », à la fin du mois de juin. Les externes réintègrent ainsi leur atelier habituel comme avant la Covid.

Un grand merci aux salariés, volontaires et personnes accueillies d'avoir réalisé les nombreux dépistages organisés sur place depuis le début de l'épidémie avec l'aide des infirmières qui collaborent avec nous habituellement.

Nous avons également réussi à maintenir en partie la dimension communautaire grâce à notre vaste domaine et une météo favorable qui ont permis de faire les temps communautaires en extérieur. Un espace était en effet prévu pour que les foyers de vie, les externes et les bureaux soient bien séparés les uns des autres.

C'était bien !

Olivier



Vaccination

La plupart de nos personnes accueillies ainsi que des membres de notre personnel se sont faits vacciner afin de se prémunir contre la Covid-19.

Le Centre de Santé Rossetti nous a aidé dans cette démarche de vaccination en réalisant les vaccins au sein de notre communauté.

Pour les remercier, nous leur avons offerts des tableaux réalisés par nos personnes accueillies, des bouteilles d'huile d'olive ainsi qu'une carte de remerciement.



Évaluation Externe

Les établissements de santé médico-sociaux (ESMS) sont tenus de procéder à des évaluations régulières de leurs activités et de la qualité des prestations qu'ils délivrent notamment au regard des recommandations de bonnes pratiques professionnelles du secteur médico-social.



L'Arche à Grasse a réalisé du 26 au 28 mai une évaluation externe avec un organisme habilité par l'HAS. Cette évaluation portait sur les activités et la qualité des prestations de notre association, notamment sur la pertinence, l'impact et la cohérence des actions qui sont déployées, mais également sur les missions imparties ainsi que les besoins et attentes de nos personnes accueillies. Cette action inscrit notre communauté dans une démarche d'amélioration continue de la qualité des prestations que nous proposons.

ENQUÊTE DE SATISFACTION



Comme il est important de connaître les avis et ressentis de chacun, et afin de répondre au mieux aux besoins et attentes de nos personnes accueillies, un questionnaire de satisfaction leur a été proposé.

Lors d'un temps communautaire, chaque personne accueillie accompagnée par un assistant a pu remplir ce questionnaire adapté aux externes et aux internes.

Les questions traitaient des ressentis, des activités, des lieux, des relations, de l'accompagnement et des droits et libertés de chacun.

Sans grande surprise, un retour à un fonctionnement normal (suspendu en raison du covid) était très attendu.

Dans l'ensemble, la grande majorité des personnes accueillies sont contentes de leur vie à L'Arche à Grasse. Toutefois elles souhaiteraient des robots pour faire le ménage, des panneaux de basket, une piscine, de l'argent pour de nouvelles installations, un parc, des animaux et un tapis roulant. Il semblerait qu'il faille aussi plus de pizzas pour toute la communauté, plus d'assistants, des jeux, des étagères, des gâteaux au chocolat, des cadres photos et un punching ball.

N'oubliez pas que vous pouvez nous aider à concrétiser leurs projets réalistes et réalisables, en faisant un don sur:

<https://je-te-donne.arche-france.org/55/faire-un-don-a-l-arche?arche=archeGrasse>

TRAVAUX DE RÉNOVATIONS

Des rénovations approchent !

Afin de s'inscrire dans une démarche plus écologique dans le respect des normes de sécurité, nos trois foyers disposeront dès le mois d'août d'un nouveau système d'éclairage à l'ampoules LED. L'installation de celles-ci garantira un éclairage plus économique et plus puissant.

En effet, les ampoules LED ont une durée de vie qui se situe très largement au-dessus de celle des autres modes d'éclairage et leur rendu lumineux est plus efficace. Ces dernières seront déclenchées grâce à un détecteur de mouvement installés dans les chambres et leur entrée.



De plus, au sein de la maisonnée des Alizées et de la salle communautaire, la peinture sera également remise à neuve.

Enfin, des têtes de lit seront installées au sein de la maisonnée des Alizées.

Notre objectif est de rénover entièrement les chambres.

Nous procéderons à ces rénovations dans les maisonnées du Bleu et celle du Radeau au cours de l'année 2022.

Stade multisport

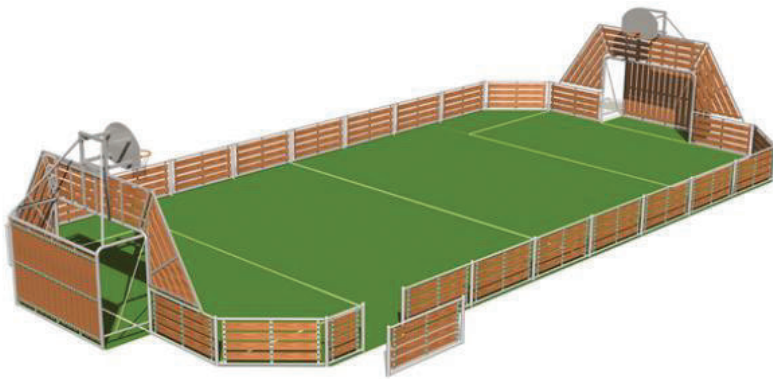
Notre projet de création d'un stade multisport progresse !

Suite au lancement des démarches concernant notre volonté de construire un stade multisport, nous avons récemment pris contact avec un hydrologue, spécialiste de l'étude du cycle de l'eau. Ce dernier a réalisé une étude primordiale pour effectuer les travaux de terrassement.

Nous sommes actuellement en attente de recevoir les résultats de cette étude.

Une fois ce rapport rédigé, nous saurons avec exactitude quel type de terrassement nous devons aménager afin de garantir la pérennité du futur terrain et ainsi d'éviter tout incident.

Nous espérons que les travaux seront terminés et que nous pourrons vous accueillir d'ici cet automne.



L'emplacement du stade a également été revu en considération.

Après avoir demandé l'avis de plusieurs experts, il a été convenu qu'il serait plus judicieux de construire ce terrain non pas à l'entrée principale de notre communauté mais plutôt à l'entrée de notre vaste oliveraie, non loin de notre entrée secondaire. Cet emplacement concorderait également avec notre objectif d'ouverture vers l'extérieur tout en préservant notre oliveraie.



Rappelons que ce stade répondrait à un désir émanant de nos personnes accueillies friandes de sport mais nous permettrait aussi de nous ouvrir vers l'extérieur. Nous avons, en effet, comme projet d'accueillir diverses personnes et entreprises afin que ces derniers puissent pratiquer du sport avec les personnes ayant l'expérience du handicap et ainsi de pouvoir se familiariser avec nos personnes accueillies et le domaine du handicap en général.

Nous vous tiendrons, comme à notre habitude, informé de l'avancement de tous nos projets sur nos réseaux sociaux, alors n'hésitez pas à nous suivre sur Facebook, Instagram, LinkedIn et Youtube !



DECATHLON



LES SESSIONS DÉCATHLON

Grâce au récent partenariat signé avec l'enseigne **Décathlon Grasse**, nos personnes accueillies ont eu la possibilité de participer à des sessions sportives organisées par leur équipe de professionnels.

Chaque session était décomposée de la sorte :

- Prendre un petit temps le matin pour faire un point sur le programme de la journée
- Mise en pratique de l'activité sportive prévue
- Temps de méditation et de réflexion

Ce sont 6 sessions qui ont été organisées cette année :

- 1ère session : Parcours de motricité (1er février)
- 2ème session : Judo (8 mars)
- 3ème session : Randonnée (5 avril)
- 4ème session : Badminton (10 mai)
- 5ème session : Tir de précision (7 juin)
- 6ème session : Foot (6 septembre)



À la suite de ces belles rencontres, quelques piñatas réalisées par l'atelier du Zénith vont être exposées à la vente chez Décathlon Grasse.

Un grand merci aux intervenants de Décathlon Grasse, d'avoir su s'adapter aux rythmes et besoins des personnes accueillies qui ont participé à cette aventure.

Nous sommes impatients de vous retrouver prochainement.

JVS ET LE JARDIN POTAGER

Qui est l'Association JVS - Les Jardins de la Vallée de la Siagne - Jardins Solidaires ?

Depuis 1998, l'association JVS propose un accompagnement social et professionnel à des personnes éloignées de l'emploi, au travers des activités de maraîchage et d'élevage certifiés biologiques.

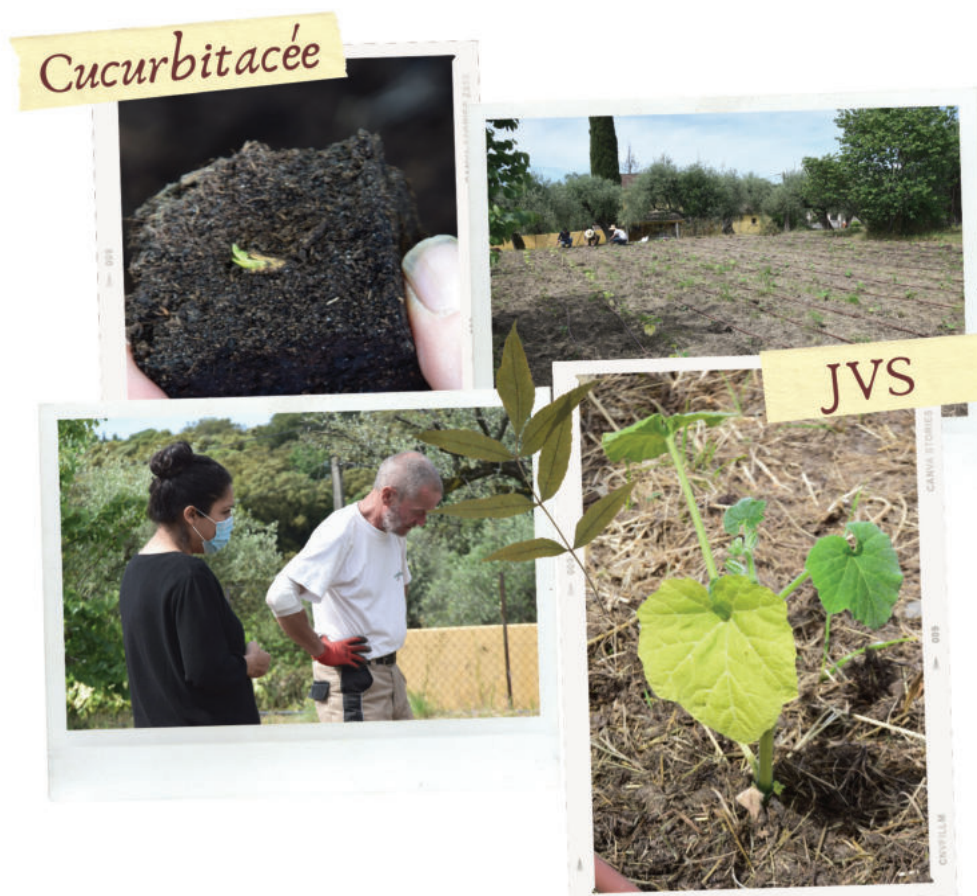
Les légumes et les œufs sont vendus auprès des adhérents sous la forme de paniers, chez des distributeurs locaux et sur les marchés.

L'Arche à Grasse et JVS.

Depuis Octobre 2020, L'Arche à Grasse et JVS ont signé une convention de partenariat. Le but de cette convention est la réalisation des cultures maraichères et légumières, l'entretien de l'oliveraie et la récolte des olives.

Au début de notre partenariat cette association réalisait uniquement la cueillette des olives au sein de notre communauté, pour ensuite développer ses missions en cultivant des légumes (cucurbitacées) sur une parcelle de terre que nous leur mettons à disposition.

Une partie de leur récolte des olives transformées en huile d'olive nous est également reversée. Nous la revendons par la suite lors d'événements particuliers tels que le marché de Noël. Pour ce qui est des légumes semés dans notre communauté, chaque foyer bénéficie d'un don de légumes en nature.



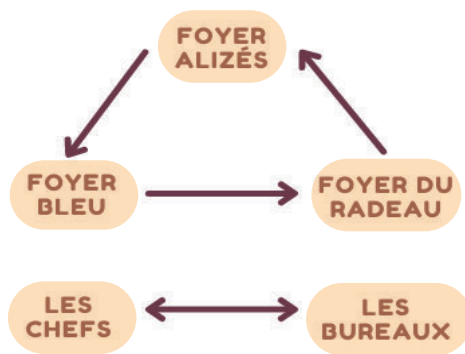
QUE DE SOURIRE !

LE RIZ SOURIRE

Chaque année nous fêtons le Riz Sourire à l'occasion du début du Carême.

Qu'est-ce que le Riz Sourire ?

C'est la réalisation d'un déjeuner à base de riz que chaque maisonnée concocte pour une autre.



Le Carême, nous invite à nous recentrer sur l'essentiel. Parce que c'est dans le partage que l'on s'enrichit intérieurement, de manière individuelle et collective, il est important de comprendre que partager c'est donner et aussi recevoir.

On peut (presque) tout partager... un sourire, une émotion, une idée, un instant, un souvenir, une réflexion... dans la sincérité, le dialogue, l'instant présent, le respect des différences...

Donner, ce n'est pas forcément un bien matériel, mais c'est aussi donner de sa personne, qui on est. Il n'existe aucune limite au partage.

Nous vous invitons donc à faire preuve de plus de générosité et de partage avec le monde qui vous entoure et cela même en dehors de la période du Carême.



LE COUSCOUS SOURIRE

Une année, une nouvelle idée.

Afin de fêter comme il se doit la fin du Ramadan, nous avons organisé une nouvelle action : le Couscous Sourire.



L'Arche est une association d'inspiration chrétienne, avec quatre piliers dont la dimension spirituelle et la dimension d'ouverture. À L'Arche à Grasse nous accueillons des assistants et personnes accueillies qui pratiquent la religion musulmane, c'est pourquoi il était important de mettre à l'honneur aussi bien la fin du Carême que la fin du Ramadan.

De même que le Riz Sourire, le principe du Couscous Sourire est cette fois-ci de préparer un couscous pour chaque maisonnée. Pour la réalisation du déjeuner, la répartition était la même que pour le Riz Sourire.

Lors de cette matinée de convivialité, de partage et d'entraide, certains d'entre nous se sont fait faire des tatouages au henné grâce à l'intervention de Madame Izabella Hennaya. N'hésitez pas à vous rendre sur son compte Facebook et Instagram pour la soutenir. Merci à elle pour son intervention.

“

Les personnels et bénéficiaires s'obligent à un respect mutuel des croyances, convictions et opinions. Ce droit à la pratique religieuse s'exerce dans le respect de la liberté d'autrui et sous réserve que son exercice ne trouble pas le fonctionnement normal des établissements et services.

”

Charte des droits et libertés de la personne accueillie, art. 11, septembre 2003, Direction générale de l'action sociale.

LES FORMATIONS ET RETRAITES

Paul et Axel

Paul (responsable de la maisonnée du Radeau) et Axel Boutonnet (personne accueillie dans la maisonnée du Bleu) ont participé en binôme à la formation « Construire ensemble le projet personnalisé » qui s'est déroulée en deux sessions de 3 jours en mai et en juin à Paris.

L'objectif de cette formation : comment faire participer davantage les personnes accueillies à la construction de leur projet ?

Voici le témoignage de Paul et Axel :

« J'ai appris lors de cette formation qu'il faut être vigilant lorsque l'on fait un projet à ne pas transcrire plus les désirs des assistants plutôt que la volonté des personnes accueillies.

Durant cette formation on nous a donc donné des outils très intéressants, comme des pictos, des cartes, etc. pour que la personne accueillie, peu importe son handicap puisse nous exprimer ce qu'elle désire faire.

Pendant la première semaine on a vu comment on peut faire des choses ensemble, puis on s'est plus ciblé sur les outils afin de savoir comment Axel peut développer son projet.

Lors de la deuxième semaine, on nous a appris comment faire pour évaluer notre projet et savoir si nous avons réalisé les objectifs demandés.

C'était sympa parce qu'on s'est retrouvé avec d'autres assistants, d'autres personnes accueillies On a fait un partage d'expérience et on s'est bien amusé.

Ce qui est bien c'est qu'on a également pu prendre le temps de visiter Paris. On a pu voir la Tour Eiffel même si nous n'avons pas pu montés dedans car elle est fermée au public, ce qui était un projet qui tenait à cœur à Axel.

On a aussi vu Notre-Dame de Paris, le magasin C&A, on a vu Typhaine ancienne volontaire à L'Arche à Grasse qui travaille actuellement sur Paris. On a visité le musée des invalides et les Champs Elysées.

Moi ce qui m'a le plus intéressé ce sont les outils qui ont été donné, parce que je peux les utiliser pour faire un projet et faire plus participer la personne accueillie. » Paul, Responsable de la maisonnée du Radeau.

« On a fait des jeux de carte pour savoir ce que je veux faire plus tard, des peintures.

J'ai eu un peu peur dans le TGV parce que ça allait vite.

C'était bien la formation.

J'étais très content quand j'ai revu Florian, mes parents, Célia, Samuel. J'ai acheté un cadeau pour ma mamie c'est mieux que de m'acheter un sac, c'est plus raisonnable.

J'aimerais faire un stage chez les pompiers à Grasse, ça fait partie de mon projet. » Axel, personne accueillie dans la maisonnée du Bleu

N'hésitez pas à nous contacter pour réaliser des partenariats, des rencontres, des stages au sein de différents établissements, cela pourrait aider nos personnes accueillies à réaliser leur projet.

Contact : contact@arche-grasse.org

Axel



Paul



SUZANNE

« Je viens de terminer ma première année de formation d'éducateur spécialisé à Nice.

J'ai appris à mettre des mots sur ce que j'ai expérimenté à L'Arche, à prendre du recul sur mes manières de travailler et de découvrir d'autres champs que le handicap. J'ai deux stages de prévus et j'ai envie d'élargir ma vision du travail social.

J'ai déjà réalisé mon premier stage de 8 semaines dans une maison d'enfants à caractère social, dans un foyer de 11 adolescents. C'est la première fois que j'ai une expérience sociale hors de L'Arche.

J'ai rencontré d'autres élèves de ma promo et c'est très enrichissant puisqu'ils viennent de milieux différents. J'apprends plein de choses même si ce n'est pas facile tous les jours de jongler entre L'Arche et mes cours mais heureusement que j'ai une bonne équipe. Je sais que je suis soutenue par L'Arche qui m'a financée la formation.

Ce qui m'a marqué concernant les cours c'est la méthodologie de création de projet. On apprend également les différents cadres législatifs et de prime abord quand on est sur le terrain, le cadre législatif est un peu pris comme une contrainte alors qu'il peut être davantage pris comme outil. J'ai aussi changé de regard vis-à-vis de l'évolution de la société, comment le regard sur le handicap a changé et comment le travail social a mieux pris en compte petit à petit la personne. » Suzanne, Responsable de la maisonnée du Bleu.



Kristina

Michael C.

KRISTINA ET MICHAEL C.

Kristina (assistante dans la maisonnée du Radeau) et Michael Chauveau (personne accueillie dans la maisonnée du Radeau) ont participé en binôme à la retraite « Marcher et prier » qui s'est déroulée sur 4 jours en juin à Trosly-Breuil.



Voici le témoignage de Kristina et Michael :

« Pendant cette retraite nous avons parlé de la relation entre Jésus et les gens.

Chaque jour, nous allions à la messe et assistons à des temps de parole du prêtre qui conduisait cette retraite.

Nous avons réalisé plusieurs marches en silence dans la forêt de Compiègne. La première avait pour objectif d'écouter et observer la beauté de la nature. Quant à notre seconde marche, nous l'avons commencée à partir d'un monument en mémoire de la seconde guerre mondiale. Cela nous a rappelé la fragilité et la dureté de la vie. Beaucoup ont touché ce monument. Un soir nous avons réalisé, avec les autres participants de cette retraite à un lavement des pieds. Chacun lavait les pieds d'une autre personne et mettait ses mains sur ses épaules pour prier pour elle. C'est Michael qui m'a lavé les pieds, cela a été très bizarre pour moi car d'habitude c'est moi qui fais des choses pour lui. Je pense que Michael voulait aider et être acteur pendant les différentes messes, alors malgré le fait qu'il ait oublié son djembé à Grasse, nous avons réussi à lui en trouver un sur place. Il a donc pu en jouer et tout le monde a été impressionné par ses talents de musicien.

Lors de notre dernier jour nous avons également visité l'ESAT de L'Arche à Trosly grâce à un assistant de cette communauté qui participait à cette retraite. Il nous a montré leur grand jardin et les légumes qu'ils récoltent puis mettent en vente.

C'était un grand voyage pour Mikael. Moi-même j'ai beaucoup aimé cette retraite et la forêt de Compiègne que je n'avais jamais visité. » Kristina, assistante dans la maisonnée du Radeau.

« C'était bien la réunion. Tout le monde a parlé, mangé le pique-nique. C'était bon, il y avait du fromage. La forêt, c'était super » Michael C, personne accueillie dans la maisonnée du Radeau.

RÉVISION DE L'ARBRE DE LA BIENTRAITANCE

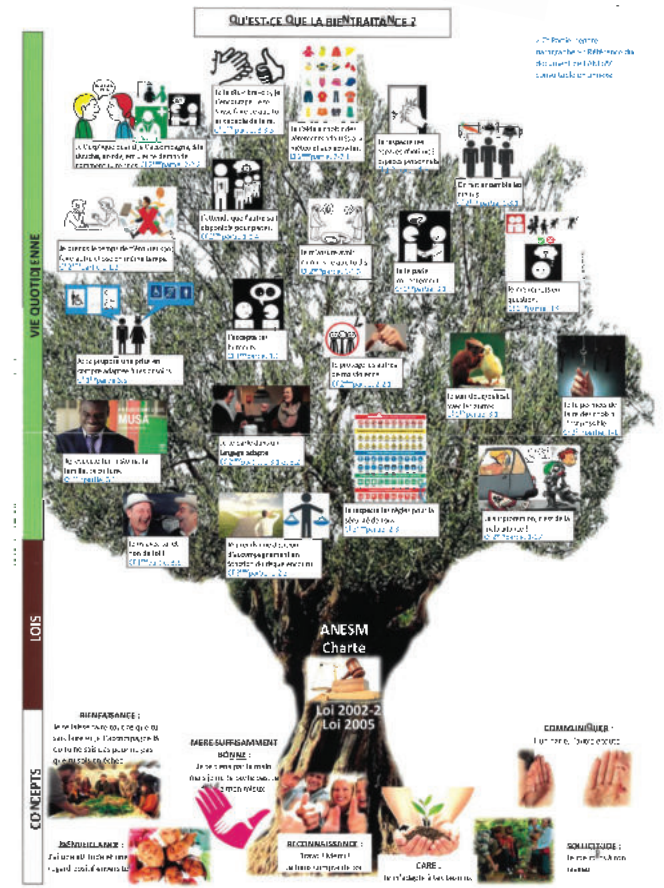
Version originale

Il existe depuis 2016 à L'Arche à Grasse un document intitulé « livret de bientraitance » afin de promouvoir les bonnes pratiques de bientraitance dans l'accompagnement des personnes accueillies.

Un échange relatif à ce thème a été récemment réalisé par tous les membres de notre communauté.

Pour sensibiliser chacun, un travail de réappropriation de l'arbre de la bientraitance contenu dans le livret a été réalisé dans les maisonnées puis présenté lors d'un temps communautaire.

En pleine période électorale, ce travail a également permis de nous rappeler l'art.10 de la charte des droits et libertés de la personne accueillie « Toute personne accueillie doit pouvoir exercer ses droits civiques, notamment celle du vote... ».

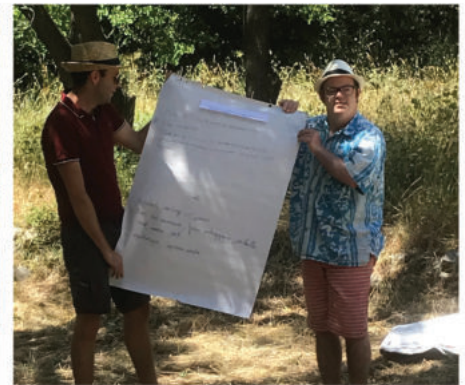


Travail réalisé

FÊTE DES MERCI

Une fois de plus, nous avons fait une rétrospection sur l'année écoulée lors de notre traditionnelle fête des mercis.

Pour ce faire, chaque groupe de vie s'est réuni et a réalisé une fresque qui remémore les différents évènements survenus pendant l'année. L'objectif de cette action étant de se souvenir des moments que nous avons passés ensemble, d'émettre des avis favorables ou défavorables afin de toujours proposer de meilleures alternatives dans le futur. Après le pique-nique pris ensemble, nous nous sommes tous retrouvés afin de faire un point sur le travail réalisé le matin. Et enfin, pour clore cette journée, nous avons goûté en écoutant de la musique et en dansant.

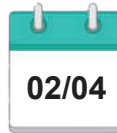


EN BREF



L'Arche à Grasse a revêtu ses plus beaux déguisements et accessoires pour Mardi Gras.

C'est avec le sourire et la bonne humeur que nous avons tous ensemble partagé ce moment festif.



Marche fraternelle pour célébrer le Vendredi Saint

Notre temps d'échange était porté sur les 4 réflexions suivantes :

- Quelles sont les souffrances de l'humanité aujourd'hui ?
- En quoi trouvons-nous la consolation ? Qu'est-ce qui nous apporte la paix ?
- Quelle est mon espérance ? Sur quoi puis-je m'appuyer ?
- Et moi je fais quoi pour construire un monde meilleur ?



Attention à ne pas tomber dans le panneau...

Des nouveaux panneaux pour les bureaux et ateliers ont été réalisés par les personnes accueillies et assistants du cactus



L'ARCHE EN FRANCE - La tournée des copains

La Tournée des Copains est une proposition mise en place par L'Arche en France avec la participation des communautés.

Le principe : un rendez-vous régulier par zoom (vidéo-conférence) tous les 15 jours durant lesquels une communauté de L'Arche se présente aux autres. Lors de ce moment, nous nous retrouvons tous ensemble, entre communautés pour apprendre à mieux se connaître et s'amuser.

Nous découvrons les personnes accueillies, les assistants, les activités, lieux et habitudes des autres Arches. Jusqu'à ce jour, 13 communautés ont ainsi été visitées (L'Arche à Lille Métropole qui a ouvert le bal, puis L'Arche en Pays comtois, L'Arche l'Horizon, L'Arche à Brest, L'Arche à Reims, L'Arche en Agenais, L'Arche à Pierrefonds, L'Arche en Pays toulousain, L'Arche en Haute-Savoie, L'Arche à Marseille et L'Arche à Nancy).



L'AMBASSADE DU MEXIQUE EN FRANCE

L'Arche à Grasse a participé à la réception du départ de l'ambassadeur du Mexique en France. En effet, celui-ci va prochainement finir sa mission au sein de l'ambassade. Pour cette occasion il a réalisé une réception pour différentes personnes, dont L'Arche à Grasse. Nous sommes heureux et rassuré d'apprendre que le soutien de l'ambassade à notre égard perdurera malgré son départ, et cela notamment grâce au consulat.



L'ambassadeur du Mexique en France
et son épouse

L'Arche à Querétaro - jumelage

La communauté de Querétaro se trouve dans de bonnes conditions de santé puisqu'aucune personne accueillie n'a été contaminée par la Covid-19. Dans les prochains jours, ils procéderont même à la vaccination. Cette bonne nouvelle ravie tous les membres de la communauté et les remplit d'espoir que tout peut retourner, autant que possible, à la normale grâce à la baisse de niveau de contamination dans l'état de Querétaro. Cette diminution leur a même permis de reprendre les activités dans les ateliers de façon progressive.

« Les personnes accueillies nous ont montré le chemin à suivre durant cette épreuve et nous ont aidé à surmonter cette situation. Ils ont en effet accepté les mesures sanitaires, le fait ne pas pouvoir sortir, voir leurs amis, travailler depuis la maison, de devoir porter le masque et de travailler de manière virtuelle. Ils continuent de nous donner des leçons de force, de maturité et de résilience. »
Directrice de L'Arche à Querétaro

Depuis son jumelage avec L'Arche à Querétaro au Mexique, nous rêvons de pouvoir rencontrer notre communauté jumelée, ses assistants ainsi que ses personnes accueillies en organisant un voyage.

Nous avons donc ce projet qui est actuellement en cours de réflexion.



Fernando, l'un des bénéficiaires de l'atelier de jour, avec l'assistant Chucho dans l'atelier de menuiserie.

Toute aide pécuniaire est la bienvenue !

Pour réaliser un don, rendez-vous sur :

<https://je-te-donne.arche-france.org/55/faire-un-don-a-l-arche?arche=archeGrasse>

LES RENDEZ-VOUS à VENIR



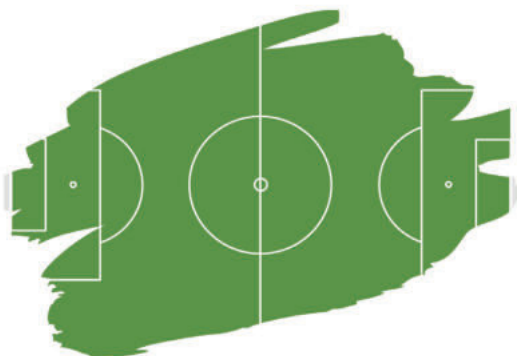
Rénovations

Cet été, des travaux de peinture et d'éclairage led seront réalisés au Foyer des Alizées afin de réaliser des économies d'énergie et de s'inscrire dans une démarche plus écologique.



Le Jeudi des amis

À la rentrée, si les conditions le permettent, nous pourrons de nouveau vous accueillir à notre soirée de convivialité lors du «Jeudi des amis»



Inauguration du terrain multisport

Cet automne nous espérons pouvoir inaugurer notre terrain multisports.



Les vacances approchent !

Le 29 juillet sera le dernier jour d'activité en atelier pour les personnes accueillies avant les vacances.

La rentrée pour les assistants est prévue le 23 août. La reprise des activités de jour pour toutes les personnes accueillies s'effectuera le 25 août.

Directrice de publication

Dulce MENDOZA



L'Arche à Grasse
78 Route de Cannes
06130 Grasse
Tél. 04 92 60 79 80
www.arche-grasse.org
contact@arche-grasse.org



A woman with dark hair, wearing sunglasses and a black and white patterned long-sleeved shirt, is lying in a blue and white striped hammock. The hammock is supported by a white metal stand on a green lawn. In the background, there are trees and a stone wall.

BONNES VACANCES !

La blague du jour par Alexis L. (personne accueillie dans la maisonnée des Alizées) :

Qu'est-ce qu'un chat qui tombe dans un pot de peinture ?

Un chatpin de Noël